

SUOMEN
JAZZLIITTO

HIILIJALANJÄLJEN LASKENTARAPORTTI

2024

Yhteenveto:

Tämän laskennan lähtötavoitteena on antaa Suomen Jazzliitto ry:lle (jatkossa myös Suomen Jazzliitto tai Jazzliitto) yleiskatsaus sen toiminnasta aiheutuvista hiilidioksidipäästöistä vuonna 2024. Suomen Jazzliitto on teettänyt vastaavalla rungolla laskennan perusvuodelle 2021 (base year), joka toimii tämän laskennan vertailukohtana, sekä vuosille 2022 ja 2023.

Kasvihuonekaasupäästöt on laskettu kansainvälisen standardin, GHG-protokollan mukaan, mukaan lukien kaikki vaikutusalue (scope) 1-, 2- ja valitut organisaation toiminnalle relevantit vaikutusalue 3-päästöt: jäte, hankinnat ja palvelut, työmatkaliikenne, liikematkat, sekä järjestetyt tapahtumat.

Kaikki kasvihuonekaasupäästöt on muunnettu CO₂-ekvivalenteiksi. Raportti tukee Suomen Jazzliiton sitoutumista vastuulliseen toimintaan.



SISÄLLYSLUETTELO

SISÄLLYSLUETTELO.....	2
ESITTELY	2
VAIKUTUSALUE 1: TUOTANNON SUORAT PÄÄSTÖT	4
VAIKUTUSALUE 2: OSTETUN ENERGIAN EPÄSUORAT PÄÄSTÖT	4
VAIKUTUSALUE 3: ARVOKETJUN EPÄASUORAT PÄÄSTÖT	5
TULOKSET	7
VAIKUTUSALUE 1, TUOTANNON SUORAT PÄÄSTÖT	8
VAIKUTUSALUE 2, OSTETUN ENERGIAN EPÄSUORAT PÄÄSTÖT	8
VAIKUTUSALUE 3, ARVOKETJUN EPÄSUORAT PÄÄSTÖT	9
VAIKUTUSALUE 3, LUOKKA 1: HANKINNAT	10
VAIKUTUSALUE 3, LUOKKA 5: JÄTTEET	11
VAIKUTUSALUE 3, LUOKAT 6 & 7: LIIKE- JA TYÖPAIKKAMATKUSTAMINEN	11
VAIKUTUSALUE 3, "MUUT"-TAPAHTUMAT.....	12
Kiertuetoiminta	13
Jazz-Espa	13
Valtakunnalliset Jazzpäivät, vuosikokous ja kevätkokous	14
Jazz Finland Residency	14
Jazz Camp For Girls	14
Elma.live-hanke.....	15
POHDINTA.....	16
Raportointikausien vertailu.....	17
LÄHTÖTIEDOT	19
VIITTEET	19

ESITTELY

Suomen Jazzliitto ry on suomalaisen jazzmusiikin ja -kulttuurin etujärjestö. Se toimii alan asiantuntijaorganisaationa sekä aktiivisena tuotantotahona valtakunnallisesti ja kansainvälisesti. Suomen Jazzliitto lisää jazzmusiikin näkyvyyttä yhteiskunnassa, tuottaa tietoa suomalaisesta jazzalasta, toimii asiantuntijana sekä edistää kansainvälistä yhteistyötä.



Suomen Jazzliiton toiminta perustuu jazzmusiikin tyylilliseen laaja-alaisuuteen ja kotimaisen jazzkentän toimijat kokoavaan edustuksellisuuteen. Suomen Jazzliitolla on 49 jäsenyhteisöä, joiden joukossa on mm. festivaaleja, klubeja sekä orkestereita.

Erialaisten tapahtumien toteutus on näkyvin osa Suomen Jazzliiton toimintaa, ja tässäkin määrityksessä eri tapahtumat on määritetty omaksi osakseen (scope 3, muut, tapahtumat). Kaikkia tapahtumia ei ole eritelty tässä yleisraportissa, mutta eri tapahtumia, niiden hiilijalanjälkeä sekä tuottajan mahdollisuutta vaikuttaa jalanjälkeen on arvioitu erillisissä hankkeissa.

Tämän raportin tarkoituksena on laskea Suomen Jazzliiton kasvihuonekaasupäästöjen seuranta-arvio ja helpottaa konkreettisten toimenpiteiden tunnistamista kasvihuonekaasupäästöjen vähentämiseksi. Raportti auttaa organisaatiota muodostamaan ja vertailemaan suorituskykyä ja päästöindikaattoreita, ja lisäksi se toimii pohjana jatkoselvityksille ja seurannan kehittämiseksi.

Suomen Jazzliitolla on ollut vuonna 2024 vuokratut toimitilat Helsingissä (vaihtui kesken laskentavuoden), ja 2 vakituista sekä 3 osa-aikaista työntekijää. Kokonaishenkilötyövuosien määrä 2024 aikana on 3,11.

MENETELMÄT

Hiililaskenta antaa yleiskatsauksen Suomen Jazzliiton kasvihuonekaasupäästöistä muunnettuna CO₂-ekvivalenteiksi sisäisten ja ulkoisten järjestelmien raportoitujen tietojen perusteella. Hiilijalanjäljenlaskenta on tehty parhaiden käytäntöjen ja ohjeiden avulla.

Kansainvälinen standardi: Greenhouse Gas Protocol Initiative (GHG Protocol) on kirjanpitolähtöinen kasvihuonekaasupäästöjen hallitsemiseksi. Nykyään yritykset ja organisaatiot ympäri maailmaa käyttävät GHG-protokollan standardeja ja työkaluja päästöjen hallintaan.

Standardi kehitettiin vuosikymmenen ajan kestäneellä kumppanuudella World Resources Instituten ja World Business Council for Sustainable Developmentin kanssa. Kasvihuonekaasuprotokolla-aloite tekee yhteistyötä yritysten, hallitusten ja ympäristöryhmien kanssa ympäri maailmaa.

Menetelmässä otetaan huomioon kuusi tärkeintä kasvihuonekaasua: hiilidioksidi (CO₂), typpioksidi (N₂O), metaani (CH₄), fluorihilivedyt (HFC), perfluorihilivedyt (PFC) ja rikkiheksafluoridi (SF₆). Ne muunnetaan CO₂-ekvivalenteiksi niiden ilmaston lämpenemispotentiaalin perusteella.

Vakiintuneet päästökertoimet on johdettu luotettavista viitteistä kullekin päästölähteelle, kuten ostetulle sähkölle, keskuslämmitykselle ja liikenteen sekä jätteen päästöille. Liikematkailupäästöihin käytettiin VTT:n tilastoja ja jättepäästökertoimiin HSY:n Julia -



tietokantaa sekä verkosta löytyvää dataa. Lähteet on ilmoitettu linkeinä raportin lopussa. Ostopalveluiden päästöissä käytettiin lähtötiedoissa annettuja päästökertoimia (perustuu pääosin Nissinen et al., SYKE 15/2019 raporttiin). Laskennoissa on käytetty apuna "Hiilifiksu järjestö" -laskentatyökalua, joka puolestaan käyttää useita lähteitä ja jonka ovat kehittäneet Helsingin yliopisto ja Suomen innovaatorahasto (SITRA).

Tämä raportti perustuu **operatiiviseen kontrolliin** rajaukseen, eli laskentaan on otettu mukaan ne relevantit päästöt, joihin Suomen Jazzliitto voi itse vaikuttaa.

VAIKUTUSALUE 1: TUOTANNON SUORAT PÄÄSTÖT

Vaikutusalue 1 käsittää kaikki välittömät päästöt yrityksen omasta energiantuotannosta ja sen hallitsemista lähteistä, kuten kuljetus yrityksen ajoneuvoilla, ja kylmäaineiden hajapäästöt, jotka johtuvat tahattomista päästöistä, esim. laitevuodot (fluorihilivety, HFC) jäädytyksen tai muiden kylmäaineita merkittävästi sisältävien laitteiden käytön aikana.

Suomen Jazzliitolla ei ole omaa energiantuotantoa, eikä jäädytinlaitteita tai muita merkittäviä kylmäaineita sisältäviä laitteita. Olemassa olevien jäädytinlaitteiden (esim. jääkaappi) jäädytinaineiden vuodoista koostuvat hajapäästöt ovat joitain grammoja vuodessa, eli laskennan kannalta irrelevantteja.

Suomen Jazzliitolla oli laskentakaudella kontrollissaan yksi ajoneuvo, joka muodostaa vaikutusalue 1 -päästöt. Näihin päästöihin on laskettu mukaan ajoneuvon kokonaiskilometrit. Vaikutusalue 1 -päästöjen ulkopuolelle jää ne kilometrit, jotka on erikseen raportoitu jonkun tapahtuman yhteydessä (vaikutusalue 3, muut, tapahtumat).

VAIKUTUSALUE 2: OSTETUN ENERGIAN EPÄSUORAT PÄÄSTÖT

Tähän soveltamisalaan kuuluvat kaikki ostetun energian päästöt. Suomen Jazzliitto muutti toimiston uusiin toimitiloihin kesäkuun lopussa, ja aloitti uusissa tiloissa heinäkuun alussa.

Sähkön osalta alkuvuoden tiloissa oli käytössä täysin uusiutuviin perustuva päästötön sopimus. Uusien tilojen osalta tarkkaa tietoa vuokrahintaan sisältyvästä sähkösopimuksesta ei ollut, joten päästöt on laskettu varmuuden vuoksi jäännösenergian päästökertoimella. Alkuvuoden tilojen kaukolämmön kulutuksesta ja päästökertoimesta ei ollut tarkempaa tietoa, mutta ne on pyritty arvioimaan tilastotietojen perusteella edeltävän vuoden mukaisesti. Loppuvuoden tilojen osalta saatiin tieto kiinteistön energiankulutuksesta, josta suhteutettiin Suomen Jazzliiton tilojen osuus pinta-alaperusteisesti.

Uusissa tiloissa on käytössä kaukojäähdytys. Tarkempaa tietoa toimittajasta ei ollut, mutta oletus on, että alueella kyseessä on Helenin päästötön kaukojäähdytys.



VAIKUTUSALUE 3: ARVOKETJUN EPÄSUORAT PÄÄSTÖT

Vaikutusalueet 1 ja 2 ovat pakollisia protokollan mukaan, mutta vaikutusalueen 3 päästöt raportoidaan vapaaehtoisesti. Tämä mahdollistaa mallin soveltamisen hyvin erityyppisille yrityksille ja yhteisöille. Vapaaehtoisuutta ei kuitenkaan tule käyttää piilottamaan toiminnan kannalta olennaisia päästöjä, vaan sitä voidaan hyödyntää jättämällä pois kokonaisuuden kannalta epäolennaisten laskentakohteiden raportointikuormitusta.

Suomen Jazzliiton kannalta 15 eri kategoriasta valittiin olennaisiksi:

- Hankinnat ja palvelut (kategoria 1)
- Jätteet (kategoria 5)
- Liikematkustus (kategoria 6)
- Työpaikkamatkustus (kategoria 7)
- Tapahtumat (kategoria "muut")

Hankinnat ja Palvelut: Katteoria sisältää Suomen Jazzliiton organisaation toteuttamia hankintoja ja ruokailuja. Lisäksi on arvioitu liiketoiminnan tukipalveluiden, kuten taloushallinnon, viestinnän ja muiden asiantuntijapalvelujen aiheuttamia päästöjä ostopalveluperusteisesti palveluun käytetyn euromäärän perusteella. Kertoimet ovat pääosin samoja kuin edellisessäkin laskennassa. Ostopalvelut liittyvät pääosin tapahtumien ja erilaisten kehityshankkeiden toteutukseen, joten hankkeiden ostopalvelut on raportoitu hankkeille erikseen. Ostopalvelut, jotka ei kuulu yksiselitteisesti erikseen millekään hankkeelle, kuten kirjanpitolpalvelut, on raportoitu yleisiin hankkeisiin ja palveluihin yhtenä kokonaisuutena.

Laskennassa on käytetty tukena Helsingin yliopiston ja Suomen itsenäisyyden juhlarahasto (SITRA) kehittämää Hiilifiksi järjestö -laskuria, Suomen ympäristökeskuksen (SYKE) julkaisuja sekä raportin lopussa listattuja lähteitä.

Jätteet: Päästöt laskettiin HSY:n ilmoittamien jätteiden päästökertoimien perusteella. GHG-protokollan mukaan yritysten tulisi ottaa huomioon jätteestä energiaan -laitoksessa poltettavan jätteen valmistelusta ja kuljetuksesta aiheutuvat päästöt, mutta niiden ei tulisi ottaa huomioon itse jätteestä energiaan -polttoprosessin päästöjä. Yritysten ei tulisi ilmoittaa jätteestä energiaan liittyviä negatiivisia tai vältettyjä päästöjä inventaariossa.

Liikematkustus ja työpaikkamatkustus: Suomen Jazzliiton osalta liikematkustuksen päästöihin on laskettu sekä matkustustapaan liittyvät päästöt, että arvio majoituksen päästöistä.

Lentomatkat on määritetty todellisena matkana, joka on jaettu kolmeen pääluokkaan.

1. Lyhyet lennot (alle 465 km)
2. Pitkät lennot (yli 465 km) ja
3. Mannertenväliset lennot.

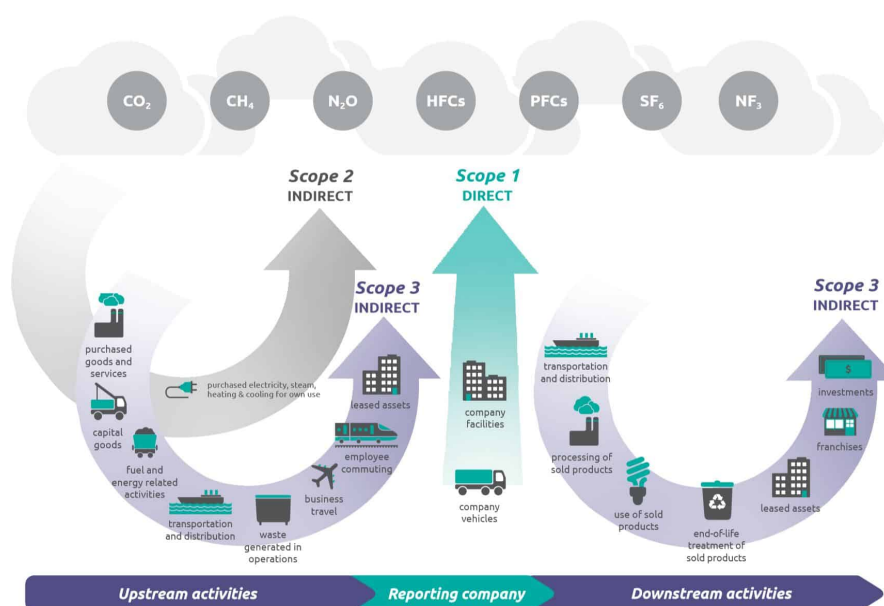


Lentopäästökertoimien tietokanta on VTT LIPASTO -lentotietokanta, joka on tarkempi kuin useimmat Internetistä löytyvät laskimet, koska siinä otetaan huomioon useita lentomatkoihin liittyviä ilmaston lämpenemistekijöitä polttoainenkulutuksen lisäksi. Esimerkiksi typen oksidien ja muiden vaikutusta soveltaa RFI-kerroin. Tässä laskennassa on käytetty SYKE:n suosittelemaa RFI-tekijän arvoa kaksi. Muiden matkustusmuotojen osalta on käytetty Hiilifiksu järjestö -laskuria, jonka laskenta näiltä osin perustuu myöskin VTT LIPASTO -tietokantaan.

Muut-kategoriaan on eroteltu Suomen Jazzliiton toteuttamien tapahtumien hiilijalanjälkilaskennat. GHG-protokollassa ei suoraan ole erillistä kategoriaa järjestetyille tapahtumille, vaikkakin se tunnistaa tapahtumat ja konferenssit osaksi scope 3-päästöjä.

EPA (USA Environmental Agency) suositus vuodelta 2018 on erotella tapahtumat omaksi kategoriakseen peruskategorioiden ulkopuolelle. Tapahtuman päästöt suositellaan laskemaan organisaation päästöiksi, mikäli tapahtuma on organisaation kontrolloima tai siihen osallistuu merkittävä määrä organisaation jäseniä.

Perusvuoden uudelleenlaskenta: tehdään tapauksissa, jotka on kuvattu GHG-protokollassa. (Uusien yritysten hankkiminen tai nykyisen yrityksen osien myynti tai uusien päästöluokkien sisällyttäminen). Myös yli 5 prosentin virhe kokonaislaskennassa käynnistää perusvuoden laskennan.



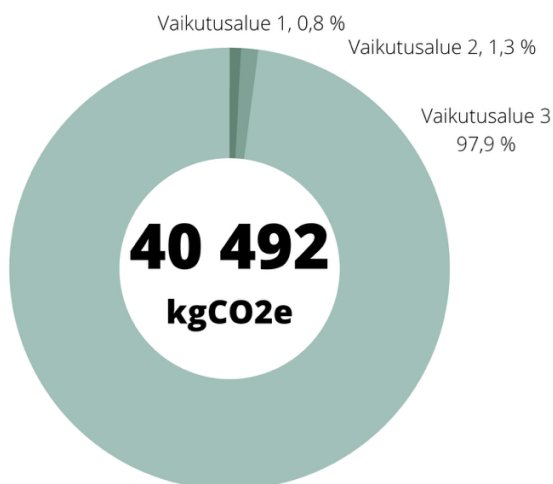
KUVA 1. GHG Kasvihuonekaasuprotokollan raportointirajapinnat

TULOKSET

Vuona 2024 Suomen Jazzliiton hiilijalanjälki oli rajauksen mukaan laskettuna **40 492 kgCO₂eqv.**

Suomen Jazzliitolla työskenteli vuonna 2024 vakituisesti 2 henkilöä ja 3 osa-aikaista työntekijää. 2024 henkilötyövuodet (HTV) olivat 3,11, joten päästöindikaattori työntekijää kohti on siten **13 029 kgCO₂eqv/HTV**. Tulee kuitenkin muistaa huomioida, että vaikka varsinaisia työntekijöitä on vähän, suurin osa päästöistä tulee tapahtumista, joiden toteuttamiseen liittyy useita tapahtumakohtaisia ihmisiä.

- Vaikutusalue 1 (oman tuotannon) -päästöt muodostuivat kokonaan Suomen Jazzliiton hallinnoiman ajoneuvon päästöistä, ja päästöt olivat **0,8 %** Suomen Jazzliiton kasvihuonekaasupäästöistä
- Vaikutusalue 2 (ostettu energia) koostuu ostetun sähkön sekä kaukolämmön arvioituista kasvihuonekaasupäästöistä. Vaikutusalueen osuus **1,3 %** Suomen Jazzliiton kokonaispäästöistä.
- Vaikutusalue 3 -arvoketjun päästöt (yhdistetyt ostetut tuotteet ja palvelut, jätteet, liikematkustus, työpaikkamatkustus sekä tapahtumatuotanto) olivat noin **97,9 %** kokonaispäästöistä.



Jazzliitto kokonaispäästöt 2024, kgCO₂e

Vaikutusalue 1	335,6
Vaikutusalue 2	509,4
Vaikutusalue 3	39 647,0
Yhteensä:	40 492,0

Taulukko 1. Suomen Jazzliitto, kokonaispäästöt 2024.



VAIKUTUSALUE 1, TUOTANNON SUORAT PÄÄSTÖT

Suomen Jazzliitolla ei ole omaa energiantuotantoa, eikä käytössään kylmälaitteita, joihin olisi ollut tarvetta tehdä täyttöjä. Mahdollisten laitteiden hajapäästöt ovat joitakin grammoja CO₂ekv vuodessa, joten ne ovat laskennan kannalta irrelevantteja ja siten jätetty laskennan ulkopuolelle.

Suomen Jazzliitolla oli kontrollissaan yksi Ford Transit Tdi -minibussi osan laskentakaudesta, jonka päästöt on laskettu protokollan mukaisesti vaikutusalueen päästöihin. Minibussista luovuttiin 29.4.2024.

Suomen Jazzliiton vaikutusalue 1-päästöt ovat **336 kgCO₂ekv**, joka on 100 % ajoneuvon käytöstä aiheutuvia päästöjä. Laskenta on toteutettu raportoitujen kilometrien perusteella.

VAIKUTUSALUE 2, OSTETUN ENERGIAN EPÄSUORAT PÄÄSTÖT

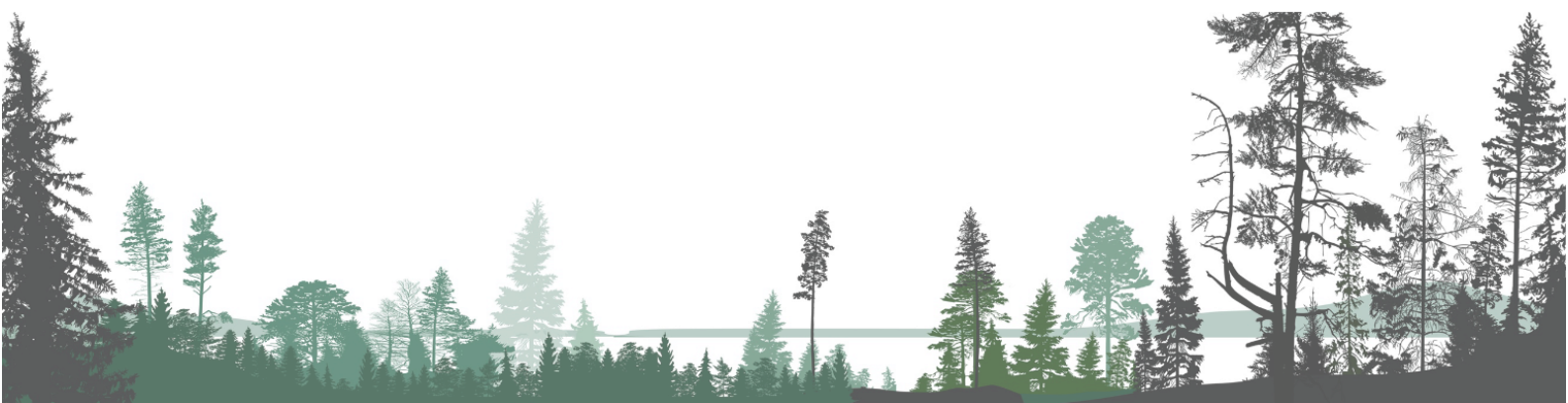
Suomen Jazzliiton vaikutusalueen 2 päästöt koostuvat ostetun sähkön sekä käytetyn kaukolämmön ominaispäästöistä. Tiloissa on käytössä viilennys, mutta se on arvioitu päästöttömäksi kaukoviilennykseksi.

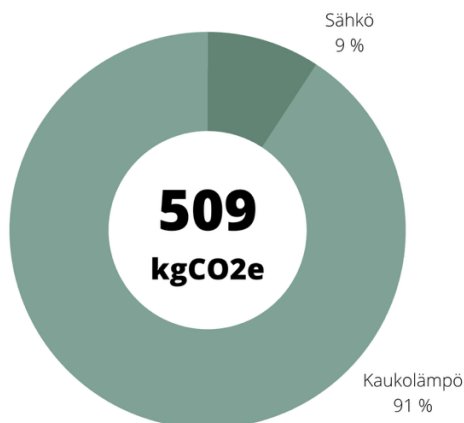
Suomen Jazzliiton alkuvuonna ostama sähkö on tuotettu uusiutuvasti (Lumme Pörssi eko), jolloin laskennallisia päästöjä ei ole. Tarkkaa tietoa energiakulutuksesta ei ollut käytettävissä, mutta energiakulutus on arvioitu samaksi kuin edellisenäkin vuonna vastaavalla ajanjaksolla, 1497,55 kWh.

Loppuvuonna ostettu sähkö on sisältynyt vuokrasopimukseen, eikä sen tuotantotavasta ole tarkkaa tietoa. Energiämäärä saatiin koko kiinteistön osalta, josta jyvitetiin Suomen Jazzliiton osuus pinta-alaperusteisesti. Päästöt laskettiin jäännösenergian ominaispäästökertoimella, joka vuonna 2024 oli 390,93 gCO₂e/kWh, ja jakson sähkönkulutus oli 121 kWh.

Kaukolämmön kulutus on alkuvuonna arvioitu tilojen tilavuuden perusteella Vantaan energian Kaukolämpölaskurilla samalla kaavalla kuin edellisenäkin vuonna, jolloin tarkempaa tietoa kaukolämmöstä ei ollut saatavilla. Loppuvuodesta saatiin tieto kiinteistön kokonaiskulutuksesta, josta jyvitetiin Suomen Jazzliiton osuus pinta-alaperusteisesti. Päästökertoimena käytettiin KL-Päästölaskurin tietoja Helenin kaukolämmön päästökertoimesta (hyödynjakomenetelmä).

Arvioinnissa todetaan olevan epävarmuutta, mutta näillä lähtötiedoilla arvion nähdään olevan riittävän hyvä ja osuus kokonaispäästöistä verrattain pieni, joten laskelma voidaan sisällyttää määrittelyyn.





Jazzliitto ostetun energian päästöt 2024, kgCO2e

Sähkö	47,2
Kaukolämpö	462
Yhteensä:	509,4

Taulukko 2. Suomen Jazzliitto, ostetun energian päästöt 2024 (vaikutusalue 2)

VAIKUTUSALUE 3, ARVOKETJUN EPÄSUORAT PÄÄSTÖT

GHG-protokollan vaikutusalueeseen 3 sisällyvistä 15 eri laskentaluokasta rajauksen sisään on valittu Suomen Jazzliiton toimesta yhtiön toiminnan päästöjä oleellisesti kuvaavat luokat:

- luokka 1: **Hankinnat ja palvelut,**
- luokka 5: toiminnassa syntyvä **jäte**
- luokka 6: **Liikematkustaminen**
- luokka 7: **Työpaikkamatkustus**
- luokka Muut: **Tapahtumat**

Valitut luokat tuottivat päästöjä vuonna 2024 yhteensä **39 647 kgCO2e**.

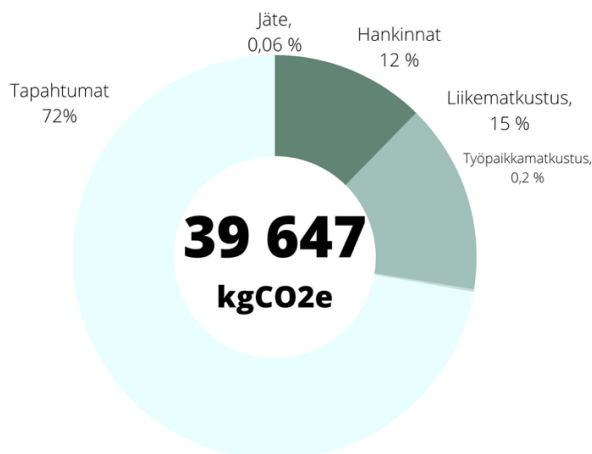
Hankintojen osuus vaikutusalueen päästöistä oli **12 %**, jätteen osuus **0,06 %**, liikematkustuksen osuus **15,2 %** ja työpaikkamatkustamisen osuus **0,2 %**.

Muut kategoriat nousee esiin vaikutusalueen suurimpana päästölähteenä, kattaen **72 %** vaikutusalueen kokonaispäästöistä. Kategoriat sisältävät oma- ja yhteistuotantokiertueet, sekä erilaiset tapahtumat. Merkittävä osuus Suomen Jazzliiton kokonaispäästöistä ei ole yllättävä, kun muistetaan että tapahtumien ja kiertueiden



järjestäminen on liiton näkyvin osa-alue, joka vastaavasti edellyttää mm. konkreettista kuljetusta ja majoitusta.

Rajausta pidetään yleisesti validina kuvaamaan Suomen Jazzliiton vaikutusalueen 3 päästöjä siltä osin kuin dataa on ollut saatavilla.



Jazzliitto arvoketjun epäsuorat päästöt 2024, kgCO2e

Hankinnat ja palvelut	4 882,4
Jäte	22,8
Liikematkustus	6 015,4
Työpaikkamatkustus	81,4
Tapahtumat	28 645,0
Yhteensä:	39 647,0

Taulukko 3. Suomen Jazzliitto, arvoketjun hiilijalanjälki 2024 (vaikutusalue 3)

VAIKUTUSALUE 3, LUOKKA 1: HANKINNAT

Suomen Jazzliiton raportoidut hankinnat ja palvelut muodostuivat toimistotarvikkeista, yhdestä puhelimesta ja ostopalveluista. Päästö muodostui käytännössä ostopalveluista, joiden osuus kategorian päästöistä oli 98,1 %.

Ostopalveluista suurimmat päästöt muodostuivat kirjanpitokuluista ja yleisistä tiedotuskuluista, jotka muodostivat yhteensä 52,9 % kategorian päästöstä.

Ostopalveluiden osalta päästölaskenta perustuu ostopalveluiden euromäärään ja sen perusteella arvioitun päästöön. Ominaispäästölaskenta perustuu annettuihin



lähtömateriaaleihin ja pääasiassa Suomen Ympäristökeskuksen (SYKE) julkaisuun 15/2019, Nissinen et al.

Laskennan osalta euromääräisessä arvioinnissa nähdään, että esim. yksittäisten toimenpiteiden päästöt todennäköisesti poikkeavat taulukkoarvoista, mutta niillä kuitenkin on mahdollisuus päästä kiinni kokoluokkaan. Lisäksi palveluostot on merkittävä osa vuosittaista liiketoimintaa, jolloin ne on hyvä pitää mukana laskennassa, vaikka ominaispäästö ei olisikaan ihan absoluuttisesti oikein.

Yhdistetyt hankintojen päästöt olivat **4 882 kgCO₂e**, joka on **12,1 %** Suomen Jazzliiton kokonaispäästöistä.

VAIKUTUSALUE 3, LUOKKA 5: JÄTTEET

Suomen Jazzliiton jätteiden päästöt koostuivat normaalista lajitellusta toimistojätteestä, eli sekajätteestä, biojätteestä, kartongista, paperista ja pakkausmuovista, metallista, puusta ja vedenkulutuksesta. Luokan päästöistä paperin osuus oli poikkeuksellisesti suurin, johtuen muutossa hävitykseen päätyneestä materiaalista. Vedenkulutus muodostuu normaalista toimistokäytöstä.

Jätelajien massan perusteella jätteiden päästökerroin on saatu HSY:n Julia-tietokannasta.

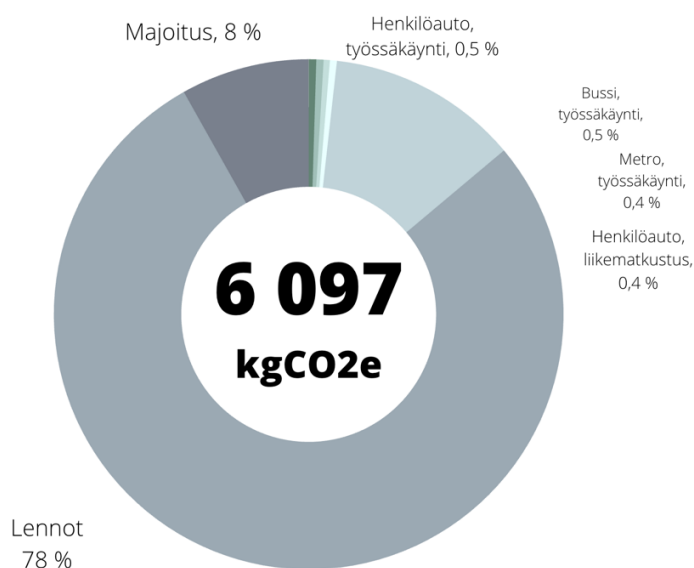
Jätteiden kokonaishiilijalanjälki on **23 kgCO₂e**, joten osuus kokonaisjalanjäljestä on erittäin pieni (0,06 %), ja sisältää kertaluontoisia jätekuormia. Jätteiden osuus kuitenkin muodostuu merkittäväksi esim. tapahtumien kohdalla, joissa kävijöitä on paljon, ja usein tapahtuma-aikana muodostuu enemmän jätettä /hlö/h kuin normaalissa toimistoelämässä. Täten on perusteltua kuljettaa jätelaskentaa mukana myös Suomen Jazzliiton omassa laskennassa yhdenmukaisuuden ylläpitämiseksi. Toistaiseksi tapahtumien jätemääriä ei ole tarkemmin seurattu.

VAIKUTUSALUE 3, LUOKAT 6 & 7: LIIKE- JA TYÖPAIKKAMATKUSTAMINEN

Suomen Jazzliiton rajaukseen on sisällytetty sekä liikematkustaminen, että työmatkaliikenne. Katteoria sisältää lentojen, majoituksen ja matkustuksen päästöt, joita ei ole raportoitu erikseen hankkeille tai tapahtumille. Työpaikkamatkustuksen osalta arjen toiminnoissa paljon on toteutettu etätöinä, ja koska henkilökuntaa on muutenkin vähän, on matkustuksen päästöt myös maltilliset.

Vuonna 2024 matkustamisen kokonaispäästöt olivat **6 015 kgCO₂e**, josta noin **99 %** liikematoista, ja **1 %** työmatkaliikennöinnistä. Lentojen osuus (4 meno-paluu -matkaa) muodosti **79 %** liikematkustuksen kokonaispäästöistä.





Jazzliitto matkustamisen päästöt 2024, kgCO2e

Henkilöauto, työssäkäynti	29,4
Juna, työssäkäynti	0,0
Bussi, työssäkäynti	27,8
Metro, työssäkäynti	24,2
Henkilöauto, liikematkustus	27,4
Juna, liikematkustus	738,5
Lennot	4 753,1
Majoitus	496,5
Yhteensä:	6 096,8

Taulukko 4. Suomen Jazzliitto, Liikematkustamisen hiilijalanjälki 2024.

VAIKUTUSALUE 3, "MUUT"-TAPAHTUMAT

Epäsuorat toiminnan päästöt ovat sellaisia, jotka aiheutuvat yrityksen tai yhteisön toiminnasta, mutta varsinainen päästö toteutuu muualla. Vaikutusalue 3 esittää toiminnasta aiheutuvia epäsuoria päästöjä ja niiden lähteitä. GHG Protocol Accounting, Scope 3 tunnistaa tapahtumat ja konferenssit Vaikutusalue 3:n päästöiksi, mutta niitä ei ole erikseen sisällytetty mihinkään kategoriaan. Suositus on, että tapahtumat ja konferenssit sisällytetään raportointiin, mutta ne laitetaan kategoriaan "Muut" (EPA, Indirect emissions from Events and Conferences, 12/2018).



Raportoinnissa seuratut tapahtumat eritellään kategorian sisällä kiertuetoimintaan ja muihin tapahtumiin.

Kiertuetoiminta

Suomen Jazzliiton näkyvin toimintamuoto kotimaassa on kiertuetoiminta. Tuottamalla suomalaisten jazzmuusikoiden maanlaajuisia kiertueita edistetään jazzmusiikin tarjontaa, valtakunnallista saavutettavuutta sekä muusikoiden työllistymismahdollisuuksia erityisesti pääkaupunkiseudun ulkopuolella. Lisäksi Jazzliitto tukee jäsenyhdistyensä konserttitoimintaa myöntämällä harkinnanvaraisia matkatukia ja vielä alkuvuodesta 2024 lainaamalla kiertuebussia konserttimatkoille ennen bussin myyntiä. Myöhemmin kuljetuspalveluita on toteutettu vuokraamalla ajoneuvoja.

Omatuotantokiertueet

Suomen Jazzliitto toteuttaa omatuotantoisia kiertueita vuosittain eri puolilla Suomea. Näillä kiertueilla Jazzliiton hiilijalanjälki koostuu matkustuksesta, hotellimajoituksista, viestintäpalveluista ja painotuotteista. Jazzliitto ei vastaa esimerkiksi harjoitustiloista, konserttituotannon tai -tilojen päästöistä, ruokailuista tai yleisön päästöistä.

Yhteistuotantokiertueet

Jazzliitto myöntää vuosittain tuotantotukea kotimaahan suuntautuviin yhteistuotantokiertueisiin. Yhteistuotantokiertueiden tuotannosta vastaa kokonaisuudessaan ulkopuolinen tuottaja, jolla on oma yritys. Lisäksi Jazzliitto toteuttaa vuosittain suomalais-ranskalaisen yhteistyökierteen Vapaat Äänet -agentuurin kanssa. Päästölaskennassa yhteistuotantokierueille on raportoitu matkustusta, majoitusta ja ostopalveluita.

Kiertuetoiminnan raportoidut **kokonaispäästöt olivat 10 740 kgCO₂e**, josta Omatuotantokiertueiden osuus oli **76 %** ja Yhteistuotannot **24 %**.

Jazz-Espa

Vuodesta 2000 lähtien kotimaista huippujazzia esitellyt Jazz-Espa-konserttisarja järjestetään heinä-elokuun vaihteessa Helsingin ydinkeskustassa sijaitsevalla Espan ulkolavalla, josta vastaa Helsingin kaupunki. Espan lavaa hallinnoi puolestaan kaupungin kulttuurikeskuksiin kuuluva Savoy-teatteri. Päästölähteiden osalta Jazzliitto vastaa tapahtumassa viestinnästä ja painotuotteista, artistien ja henkilökunnan kuljetus- ja majoituskuluista, mikäli he saapuvat Helsingin ulkopuolelta, backlinen vuokrauksesta ja kuljetuksista (sis. flyygeeli), lavan somistuksesta, artisti- ja henkilökuntaruokailuista ja takahuonetarjoiluista.



Jazz-Espan osalta on raportoitu jätteet, artisti- ja henkilökuntatarjoilut, matkustus sekä hankinnat ja ostopalvelut.

Jazz-Espa tapahtuman **raportoitu kokonaispäästö on 2 781 kgCO₂**.

Valtakunnalliset Jazzpäivät, vuosikokous ja kevätkokous

Jazzliitto järjestää syksyisin Tampere Jazz Happeningin yhteydessä jäsenistölleen kaksi päivää kestävä Valtakunnalliset Jazzpäivät. Valtakunnalliset Jazzpäivät sisältävät musiikin lisäksi keskustelu- ja koulutustilaisuuksia.

Jazzliiton vuosikokous järjestetään osana Jazzpäiviä. Jazzliitto kustantaa vuosikokoukseen saapuville jäsenyhteisöjen edustajille sekä Yrjö-palkintoteoksen tekijälle yhden yön hotellimajoituksen sekä Tampere Jazz Happeningin festivaalipassin. Hallituksen jäsenille ja työntekijöille Jazzliitto maksaa lisäksi kuljetukset tapahtumaan.

Jazzliiton kevätkokous järjestetään Helsingissä.

Jazzpäivien osalta on raportoitu matkustus, majoitus, ruokailu, tapahtumatilat sekä hankinnat ja ostopalvelut.

Valtakunnallisten Jazzpäivien **raportoitu kokonaispäästö on 4 163 kgCO₂e**.

Jazz Finland Residency

Jazz Finland Residency on Suomen Jazzliiton, Taideyliopiston Sibelius-Akatemian jazzmusiikin aineryhmän, UMO Helsinki Jazz Orchestran ja Muusikkojen liiton yhteistyössä toteuttama kansainvälinen jazzalan kutsuvierasresidenssi Helsingissä. Jazzliitto vastaa artistien matkoista, majoituksesta, verkostoitumisruokailuista ja paikalliskuljetuksista.

Residencyn osalta on raportoitu matkustus, majoitus, ruokailu sekä tapahtumalippuja.

Jazz Finland Residencyn **raportoitu kokonaispäästö on 4 022 kgCO₂e**.

Jazz Camp For Girls

Jazz Camp for Girls on Tanskan jazzliiton vuonna 2014 lanseeraama konsepti, jonka tavoitteena on innostaa nuoria tyttöjä jazzin ja improvisoidun musiikin pariin. Jazz Camp for Girls -konseptin kantava ajatus on, että leirille osallistuville tytöille tarjotaan innostava ja



turvallinen ympäristö, jossa he pääsevät kokeilemaan eri instrumentteja, bändissä soittamista ja säveltämistä.

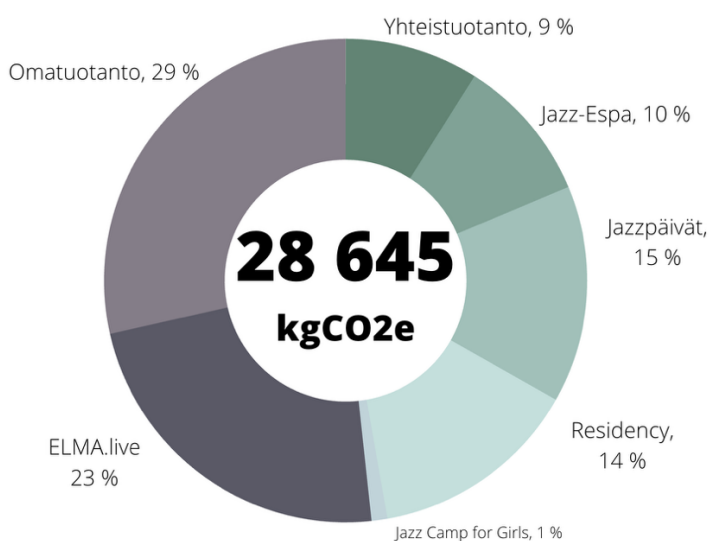
Suomen Jazzliitto on järjestänyt yhteistyökumppaniensa kanssa Jazz Camp for Girls -leiritoimintaa Suomessa vuodesta 2022. Vuonna 2024 leirejä toteutettiin kaksi (Porissa ja Turussa), ja niihin osallistui yhteensä 25 lasta. Jazz Camp for Girlsin osalta laskentaan on raportoitu hankintoja, majoitusta ja ruokailuja.

Jazz Camp for Girlsin **raportoitu kokonaispäästö on 301 kgCO₂e.**

Elma.live-hanke

Elma.live on Jazzliiton hallinnoima kehityshanke, jossa on tuotettu elävän musiikin toimialalle digitaalinen tietopankki- ja yhteisöalusta, joka tarjoaa toimijoille tietoa, työkaluja ja tukea kestävän kehityksen edistämiseksi. Alusta sisältää mm. digitaalisen vastuullisuusohjelmatyökalun sekä alalle räätälöidyn CO₂-laskurin. Hankkeen pääyhteistyökumppanit ovat Finland Festivals ry, LiveFin ry, Music Finland ry, Muusikkojen liitto sekä Suomen Sinfoniaorkesterit ry. Elma.liven osalta on raportoitu hankintoja, majoitusta ja matkustusta. Hankintojen osuus päästöistä oli yli 80 %.

ELMA.liven **raportoitu kokonaispäästö on 6 638 kgCO₂e.**



Jazzliitto tapahtumien päästöt 2024, kgCO₂e

Kiertuetoiminta yhteensä			10 740,5
	Yhteistuotanto	2565,2	
	Omatuotanto	8175,3	
Jazzespa			2 781,4
Jazzpäivät			4 163,3
Residency			4 021,5
Jazz Camp for Girls			300,7
ELMA.Live			6 637,6
	Yhteensä:		28 645,0

Taulukko 5. Tapahtumien hiilijalanjälki.

POHDINTA

Suomen Jazzliiton laskenta on tehty samoilla periaatteilla ja rajauksilla kuin aikaisemmat 2021-2023 laskennatkin. Rajaukset nähdään edelleen kattavana ja ne antavat uskottavan kuvan organisaation päästöistä. Vaikka laskenta on tehty vertailukelpoisin menetelmin, sisältää se vuosikohtaisia poikkeamia, kuten tapahtumia ja hankkeita, joihin liittyvän kertaluontoisuuden takia eri vuosien vertailu keskenään ei ole aivan suoraviivaista.

Tämän laskennan tehtävänä ei ollut erikseen kehittää laskennan tiedonkeruuta tai raportointia, mutta kehityskohteina nähdään vuosiraportoinnin yhdenmukaistaminen esimerkiksi tapahtumaindeksillä, joka huomioisi tapahtumien päästöjä esim. tapahtumamäärien tai osallistujamäärien perusteella. Tällöin vuosittaisten tapahtumien päästöjen kehitystä voisi arvioida yhdellä vertailuluvulla riippumatta tapahtumien määrästä. Nytkin yksittäisten tapahtumien vertailu on toki mahdollista.

Lisäksi tapahtumien osalta olisi hyvä laajentaa tiedonkeruuta esim. asiakkaiden matkustukseen ja osallistumiseen liittyviin päästöihin liittyen, sekä jätteen muodostumiseen erityisesti isompien tapahtumien osalta. Tämä vaatisi entistäkin tiiviimpää yhteistyötä tapahtumajärjestäjien kanssa, sekä palautetta ja vuorovaikutusta kävijöiden kanssa - vaikka toki kehitystyötä voi tehdä myös arvioiden perusteella.

Suomen Jazzliiton päästöt ovat pienentyneet jokaisella vaikutusalueella merkittävästi, ja erityisesti hankintojen ja tapahtumien päästöjen pieneneminen on vähentänyt kokonaispäästöjä huomattavasti.



Ajoneuvon päästöjen vähentyminen johtuu suoraan vähentyneestä kilometrimäärästä. Tämä on suoraa vaikutusta siitä, että ajoneuvo myytiin laskentakauden aikana. Mahdollinen ajoneuvojen tarve on korvattu vuokrauspalveluilla, joka näkyy vaikutusalueen 3 päästöissä ostopalveluissa. Ostoenegian todelliseen energiakulutukseen ei aikaisemmin ollut näkyvyyttä, mutta nykyisistä tiloista on parempaa tietoa saatavilla. Laskennallisten päästöjen väheneminen johtuu pienemmistä tiloista ja tarkentuneesta datasta.

Edelliseen vuoteen verrattuna hankintojen päästöt ovat pienentyneet pääasiassa palveluihin käytettyjen euromäärien pienennyttyä. Tällä on luonnollisesti ollut myös positiivinen taloudellinen vaikutus Suomen Jazzliiton talouteen. Suurin hankintaerä on edelleen kirjanpitoon ja talouteen liittyvät palvelut.

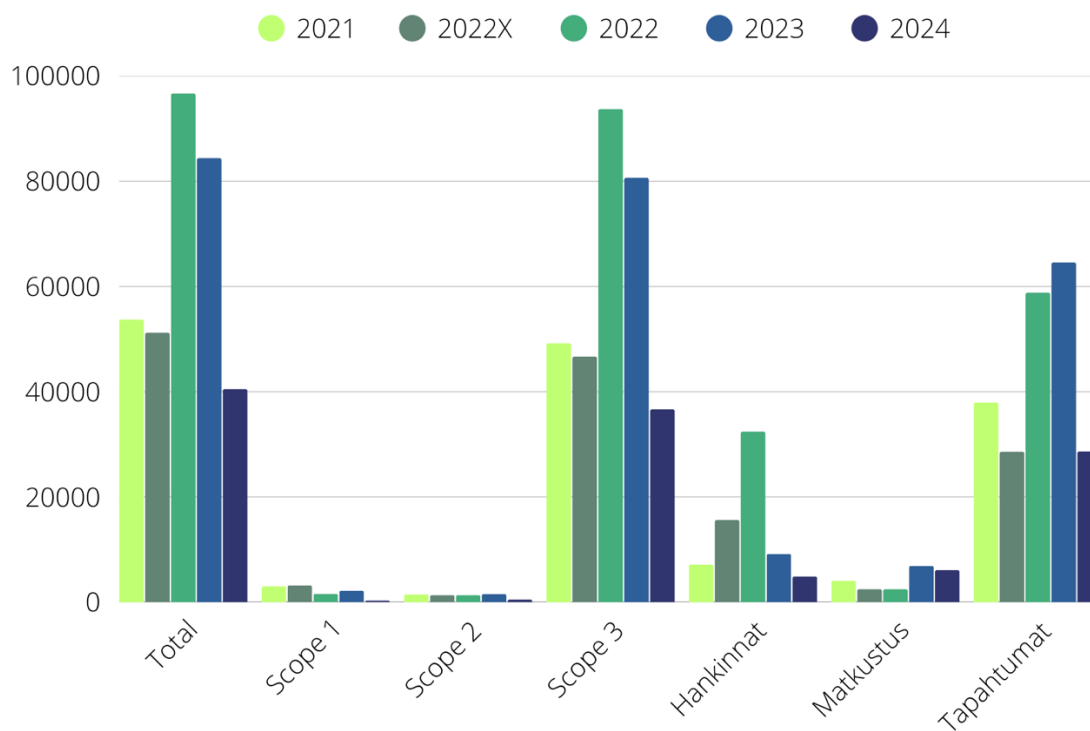
Tapahtumien osalta tiedonkeruu on pysynyt pääosin ennallaan, mutta tapahtumia on vähemmän ja niille raportoituja päästölähteitä on vähemmän. Constellations ja Nordic Jazz Comets hankkeita ei tänä vuonna toteutettu, ja Hiilineutraali kiertuemalli -hanke päättyi suunnitellusti vuoden 2023 loppuun. Näiden yhteisvaikutus oli edellisenä vuonna lähes 25 000 kgCO₂e. Myös ELMA.live hankkeeseen liittyvät päästöt vähenivät yli 10 000 kgCO₂e, johtuen hankkeelle raportoitujen kulujen vähenemisestä alle puoleen edellisvuoteen verrattuna.

Raportointikausien vertailu

Raportointikausia vertaillaan kokonaisuuksina. Koska raportointisällöt eivät kuitenkaan ole vielä täysin vakiintuneet ja vuosien hankekokonaisuudet saattavat poiketa toisistaan, kannattaa vertailua pyrkiä tekemään myös suhteutetusti ja kiinnittää huomiota raportoinnin taustoihin, jotta nähdään ydintoiminnoissa tapahtunut todellinen vertailukelpoinen kehitys. Jazzliitolla toiminta on pienimuotoista suuriin organisaatioihin verrattuna, joten pienilläkin muutoksilla saattaa olla suuri suhteellinen vaikutus. Tämä on myös muutoksen voimavara, sillä pienilläkin asioilla pystytään saamaan aikaan näkyviä tuloksia.

Vuoden 2024 laskennan tiedonkeruu on pyritty tekemään mahdollisimman vertailukelpoisesti edelliseen vuoteen nähden, eikä laskentamenetelmiä tai tiedonkeruuta ole merkittävästi muutettu. 2022 vertailun osalta vertailulukua 2022 X ei nähdä enää relevanttina, mutta se on kuitenkin sisällytetty kuvaajaan yhdenmukaisuuden säilyttämiseksi aikaisempiin vuosiin. 2022 X -vertailuluvussa oli poistettu Elma-hankkeen, pilottikiertueiden sekä OTR-hankkeen päästöt. Erillishankkeita on kuitenkin toteutettu myös vuonna 2023, joten varsinaisille oikaisuille ei ole tarvetta, vaan nähdään että erillishankkeet ovat osa Jazzliiton toimintaa, ja ne tulee sisällyttää vertailuun kuvaamaan kyseisen vuoden päästörakennetta.





Jazzliitto muutosvertailu 2021 - 2024, kgCO2e

	2021	2022 X	2022	2023	2024	Muutos % 2023 - 2024
Kokonaispäästöt	53712	51207,1	96673	84389	40492	-52 %
Vaikutusalue 1	3026	3178,0	1601,8	2176,2	335,6	-85 %
Vaikutusalue 2	1500	1357,8	1357,8	1567,4	509,4	-67 %
Vaikutusalue 3	49186	46671,3	93713,1	80645,1	39647,0	-51 %
Hankinnat	7167	15610,5	32421,7	9168,7	4882,4	-47 %
Matkustus	4071	2461,5	2461,5	6898,3	6096,8	-12 %
Tapahtumat	37939	28591,5	58822,0	64564,9	28645,0	-56 %

Taulukko 6. Vertailuluvut



LÄHTÖTIEDOT

Suomen Jazzliiton toimittamat lähtötiedot Excelissä, Maria Silvennoinen / Valterri Pokela, email 7.4.2026.

VIITTEET

Standardi: <http://ghgprotocol.org/standards>

WBCSD/WRI (2004). **The greenhouse gas protocol. A corporate accounting and reporting standard** (revised edition). World Business Council on Sustainable Development (WBCSD), Geneva, Switzerland /World Resource Institute (WRI), Washington DC, USA, 116 pp.

WBCSD/WRI (2011). **Corporate value chain (Scope 3) accounting and reporting standard**: Supplement to the GHG Protocol corporate accounting and reporting standard. World Business Council on Sustainable Development (WBCSD), Geneva, Switzerland/World Resource Institute (WRI), Washington DC, USA, 149 pp.

WBCSD/WRI (2013). **Technical Guidance for Calculating Scope 3 Emissions**: Supplement to the Corporate Value Chain (vaikutusalue3) Accounting & reporting Standard World Business Council on Sustainable Development (WBCSD), Geneva, Switzerland /World Resource Institute (WRI), Washington DC, USA, 182 pp.

WBCSD/WRI (2015). **GHG protocol Scope 2 guidance**: An amendment to the GHG protocol corporate standard. World Business Council on Sustainable Development (WBCSD), Geneva, Switzerland /World Resource Institute (WRI), Washington DC, USA, 117 pp.

Tapahtumien käsittely laskennassa: https://www.epa.gov/sites/default/files/2018-12/documents/indirectemissions_draft2_12212018_b_508pass_3.pdf

Sähkö: Jazzliiton toimittamat tiedot. Helenin julkaisema tieto sähkön ja kaukoviilennyksen ominaispäästöistä 2024: <https://www.helen.fi/sahko/sahkosopimus/perussahko>

Kaukolämpö: Arvio kaukolämmön kulutuksesta kiinteistön tilavuuden avulla: <https://nomasi.com/vantaan-energia/hintalaskuri/>
Arvio kaukolämmön ominaispäästöistä: <https://www.helen.fi/helen-oy/energia/energiantuotanto/sahkon-ja-lammon-ominaispaastot>.
KL-Päästö-laskuri: <https://www.klpaastolaskuri.fi/paastot/HELSINKI>

Hankinnat ja Ostopalvelut: Ruokailun päästöt hiilifiksi järjestö -laskurilla, kahvin ja ostopalveluiden päästöt arvioitu lähtötiedoissa annetun materiaalin perusteella, joka on käytössä myös kokonaishankkeessa (Kahvi: LUKE laskelmat Kesko Oyj:lle).



Ostopalvelut Nissinen et al, SYKE 15/2019), saatavilla osoitteessa
<https://helda.helsinki.fi/server/api/core/bitstreams/2a58d55b-0006-4413-b2c7-22310fc4c575/content>.

Lisäksi käytettiin WWF:n määrittämiä toimistojen päästökertoimia yleisille hankinnoille 2018, sekä Clonetin OpenCO2 tietokantaa:

https://wwf.fi/app/uploads/4/j/i/ey579ajsi040juq2dwzbsd/wwf_ilmastolaskuri_laskentaperusteet-2018.xlsx

<https://www.openco2.net/fi/hae-paastokertoimia?sortBy=updatedYear&sortOrder=desc&page=1>

Ajoneuvovuokrauksen päästökerroin Open CEDA päästötietokannasta:

<https://watershed.com/en-GB/solutions/ceda>

Jäte: päästö-, kuljetus- ja prosessointikertoimet nettisivulla:

<https://www.hsy.fi/julia2030/Documents/julia2030/Documents/J%C3%A4tteiden%20khk-kertoimien%20taustadokumentti%202011.pdf>

Ostetun muovin päästökerroin:

<https://www.europeanplasticfilms.eu/docs/Jamesandgrant1.pdf>

Tilat: Hiilifiksu järjestö -työkalu (Kurnitski J., 2009)

Liikenne: Lennot: VTT 2008. LIPASTO Ilmaliikenne: henkilöliikenne. Web page available at: http://lipasto.vtt.fi/yksikkopaastot/henkiloliikenne/ilmaliikenne/henkilo_ilma.htm

Työmatkaliikenne: VTT 2017. LIPASTO Tieliikenne: henkilöliikenne.

http://lipasto.vtt.fi/yksikkopaastot/henkiloliikenne/tieliikenne/henkilo_tie.htm sekä Hiilifiksu järjestö -työkalu

